

THE MAGAZINE FOR COOPERATIVE PEOPLES

山武 こういき

vol.14
2009.MARCH

編集・発行/平成21年3月1日

山武郡市広域行政組合企画課 千葉県東金市東岩崎1-17 ☎0475-54-0253

E-mail : kikaku@sanbukouiki-chiba.jp



休日救急歯科診療所

歯の痛みや歯茎の腫れ、あるいは、歯が折れたときの痛みは、耐えられないものがあります。歯医者さんの休診日に痛み出したら、みなさんはどうしていますか？

山武郡市では、休日の急な歯の痛みなど、かかりつけの先生に受診できないときのために、休日救急歯科診療所を開設し、治療を行っています。詳細は、次ページをご覧ください。

『山武郡市救急医療のしくみ』

～ 休日や夜間に急に病気になったときは ～



かかりつけ医に相談
(かかりつけ医がいなかったら)

こども急病電話相談 局番なしの#8000

受診した方が良いのか、様子を見ても大丈夫なのか、看護師や小児科医が電話でアドバイスします。上記でつながら
ない方は、☎043-242-9939へ電話してください。

日時：毎日 午後7時～午後10時 運営：千葉県医師会

軽症
入院不要



1次救急医療体制



夜間急病診療所（内科・小児科・外科）

夜間の急な発熱・けが等の初期医療や応急処置を行っています。

日時：毎日 午後8時～午後11時

場所：東金市堀上360-2

※山武郡市医師会の医師が交替で診療に当たっているため、専門以外の時は、診療できない場合があります。事前に電話でお問い合わせください。



☎ 0475-50-2511 ☎ 0475-50-2535

休日在宅当番医（内科・外科）

日曜日、祝日、年末年始に、けがや急病になった時の診療を当番制で行っています。

日時：日曜日、祝日、年末年始 午前9時～午後5時

※山武郡市の在宅当番医をテレホン案内又は下記ホームページでお知らせしています。

テレホン案内 ☎ 0475-50-2531

休日救急歯科診療所

休日の急な歯痛、外傷等の治療を行っています。

日時：日曜日、祝日、お盆（8月13日～8月15日）、年末年始

午前9時30分～午後4時

場所：東金市堀上360-2

※当診療所では、継続的な治療は受けられません。

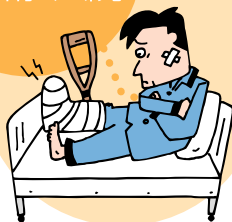
☎ 0475-50-2512 ☎ 0475-50-2532



山武郡市広域行政組合ホームページをご覧ください。 <http://www.sanbukouiki-chiba.jp/mwc/mwc1.htm>



中等症
要手術・入院



2次救急医療体制

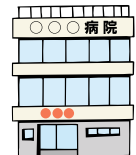
病院群輪番制

入院治療をするような場合、郡市内の医療機関が輪番により待機しています。夜間急病診療所等で処置できない傷病者や入院が必要な方が対象となります。

日時：毎日 午後5時15分～翌朝午前8時30分

※緊急性のない場合は、翌日以降の診療時間内に受診ください。

◎問合せ先 消防本部指令課 ☎0475-55-0119



重症
重篤な状態



3次救急医療体制

救命救急センター
(心筋梗塞・脳卒中・頭部外傷などの重症救急患者)



山武郡市では、山武郡市医師会、山武郡市歯科医師会、山武郡市薬剤師会、各医療機関のご協力を得て、救急医療の一部を行っています。

救急医療のしくみは、軽症で入院を必要としない患者さんに対応する1次救急医療体制、中等症で手術や入院を要する患者さんに対応する2次救急医療体制、重症で重篤な状態の患者さんに対応する3次救急医療体制となっています。

救急医療はあくまで緊急の医療を必要とする患者さんのためのものです。本当に緊急に診療を必要とする方のために、通常はなるべくかかりつけ医等の診療時間に受診していただくようお願いいたします。

2次救急医療 輪番病院の受け入れ体制

現在、組合立国保成東病院、県立東金病院、町立大網病院、高根病院、九十九里病院の5病院が輪番制で救急患者の受け入れを行っています。

外科系については、輪番病院の受け入れのできない「空白日」が現在月に6日ありますが、内科系では、平成20年10月時点で月に16日あった空白日が11月からなくなり、年間365日すべて受け入れができるようになりました。

◎問合せ先 山武郡市広域行政組合 医療福祉センター管理係 ☎0475(50)2533 E-mail mwc@sanbukouiki-chiba.jp

救急車の利用について— 必要としている人が利用できるように —

平成20年中の管内の救急隊の出動件数は、約8,200件と10年間で約28%増加しています。また、救急車で搬送された人の約45%は、入院の必要のない軽症の人でした。

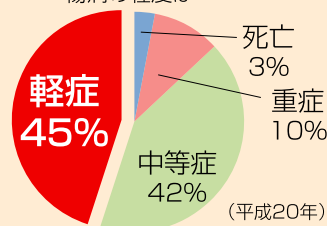
出動件数の中には、残念ながら、本当に救急車が必要であったのかと疑問に思う事例もあります。例えば「風邪をひいた」「歯が痛む」「突き指をした」「首を寝違えた」といった軽い症状の場合です。

救急車は、けがや急病で急いで病院へ搬送しなければならない人のためのものです。安易な考えで救急車を利用することで、本当に一刻を争う傷病者の利用が遅れてしまうおそれがあります。

本当に必要なときに必要としている人が利用できるように、救急車の適正な利用について改めて考えてみましょう。



傷病の程度は



こんな時には迷わず119番通報

- ・意識がない
- ・呼吸困難
- ・骨折をして動けない
- ・広範囲にわたってヤケドをした
- ・大量出血をした
- など



大網白里町みずほ台自治会で防災訓練を実施 — 南消防署 —

平成20年10月26日(日)に大網白里町みずほ台自治会の皆さんを対象とした防災訓練を実施しました。

この訓練は、地域住民の災害に対する行動力の向上及び防災意識の高揚を図ることを目的とし、職員の指導のもと消火器による初期消火訓練、煙体験、心肺蘇生法等を行いました。

参加された人数も377名と予想を上回る数に「地域コミュニティ」の強さと大切さを感じた訓練でした。

山武中学校の生徒たちが職場体験学習 — 山武分署 —

平成20年11月20日(木)から21日(金)にかけて、山武市立山武中学校の生徒たちが、東消防署山武分署で職場体験学習を行いました。

参加した生徒たちは職員の手指導のもと放水訓練や救急訓練などを行いました。想像以上の水圧のかかる放水はきつかったようですが、頑張って訓練を行っていました。

今回の体験学習を通じて消防の仕事の大事さに触れてもらえたと思います。



◎問合せ先 山武郡市広域行政組合 消防本部総務課企画係 ☎0475(52)8751 E-mail fd.soumu@sanbukouiki-chiba.jp

子どものことで悩んだら、山武郡市教育相談センターへ

「朝、なかなか起きずに、ぐずることが多い。」
 「友達にいじめられていないか、気になっている。」
 「友達とうまく関係が持てないようだ。」
 「携帯電話の使い方が激しくて、とても気になる。」
 「落ち着きがなく、友達とよくトラブルを起こす。」
 「話し方がスムーズでない。」
 「発達に遅れがありそうだ。」
 「最近子どもの様子が気になるけど…」



このような子育ての悩みをお持ちではありませんか？

山武郡市教育相談センターは、山武郡市内に在学・在住している子どもたちや保護者の教育上の様々な悩みについて、専門のカウンセラーが親身になって電話相談と面接相談及び訪問相談を行っています。相談内容の秘密は厳守いたしますので、安心してご相談ください。

電話相談 : 月～土 9時～17時
 面接相談 : 月～土 9時～17時(要予約)
 場所 山武郡市教育相談センター
 ハートフルさんぶ山武教室
 訪問相談 : 学校を通して要請してください。
 連絡先 : ☎0475(54)0367

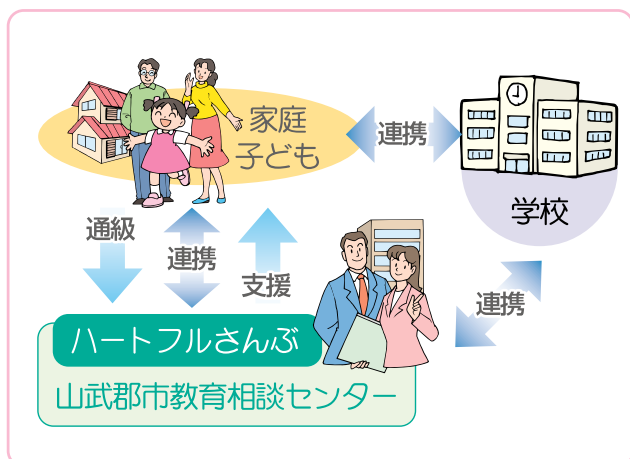
カウンセラーからの一言

当センターでは、幼児から高校生まで様々な悩みを抱えた子どもたちや保護者のカウンセリングを行っています。一番多い相談は、不登校に関するものです。

不登校になると、親子でかなり動揺してしまうようですが、当センターが設置している適応指導教室に通級しながら学校復帰をしている例もあります。お一人で悩まず、気軽にご相談いただければと思います。

不登校の子どもたちをサポートする適応指導教室ハートフルさんぶ

当組合では、何らかの理由で登校できない子どもたちを支援するために、山武郡市内に4つの適応指導教室を設置しています。適応指導教室では、子どもたちの**人間関係の改善・情緒の安定・自立心の確立・学校生活への復帰**を目指し、援助活動を行っています。



子どもの自立心の確立・学校復帰

- ◆ハートフルさんぶ山武教室
浪切不動尊隣
- ◆ハートフルさんぶ東金教室
東金市役所別棟2階
東金図書館隣
- ◆ハートフルさんぶ大網白里教室
大網白里町青少年研修センター
- ◆ハートフルさんぶ横芝光教室
横芝光町民会館会議室

※山武郡市内の子どもたちなら、どこの適応指導教室でも通うことができます。

フィルムを上映会等にご利用ください

山武郡市視聴覚教材センターでは、16ミリフィルム・ビデオテープ・DVDや、映写機・プロジェクター等の機材の貸出しを行っています。上映会等にご利用ください。

対象:山武郡市内の小、中、高等学校、保育所、幼稚園
子ども会、学童クラブ、老人会等

教材の一部を紹介します。

《平成20年度に購入した作品》

- ・いのちの授業900日 ぶたのPちゃんと32人の小学生(DVD)
- ・ほめ上手叱り上手(DVD)
- ・鬼の子と雪うさぎ(DVD)

《人気のある作品》

- ・ドナルドダックの貯金箱(16ミリフィルム)
- ・ちびまる子ちゃん「まる子たち1年生の世話をやく」(16ミリフィルム)
- ・勇気あるホテルと飛べないホテル(DVD)
- ・おーいおはなしたよ「おじゃがいけ」(ビデオ)

城西国際大学との共同プロジェクト

城西国際大学メディア学部の協力を得て、映像教材「伊能忠敬の地図作り」を制作しました。

九十九里町・横芝光町にゆかりのある「伊能忠敬」の足跡と、どのようにして正確な地図を作り上げることができたのか、その方法を映像として記録しました。ご覧になりたい方は、下記までお問い合わせください。



ふるさとビデオ

「ふるさとデジタル化事業」

失われつつある伝統文化、昔から伝わる郷土芸能、風習、行事等、「今残したいもの」「残さなければならないもの」を記録し、後世に伝えていく「ふるさとデジタル化事業」を実施しています。そこで、
・昔の様子を記録したフィルム・ビデオテープ・写真をお持ちの方
・撮影、取材をしていただける方
・昔の生活の様子、体験、地域に伝わる昔話をお話いただける方を募集しています。ぜひご協力をお願いします。

◎問合せ先 山武郡市広域行政組合教育委員会内 山武郡市視聴覚教材センター ☎0475(54)0254 E-mail avl@sanbukouiki-chiba.jp

可愛い小学生たちと交流 ~坂田苑~

養護老人ホーム坂田苑に今年も横芝小学校から、6年生22名が入所者との交流会に来てくれました。

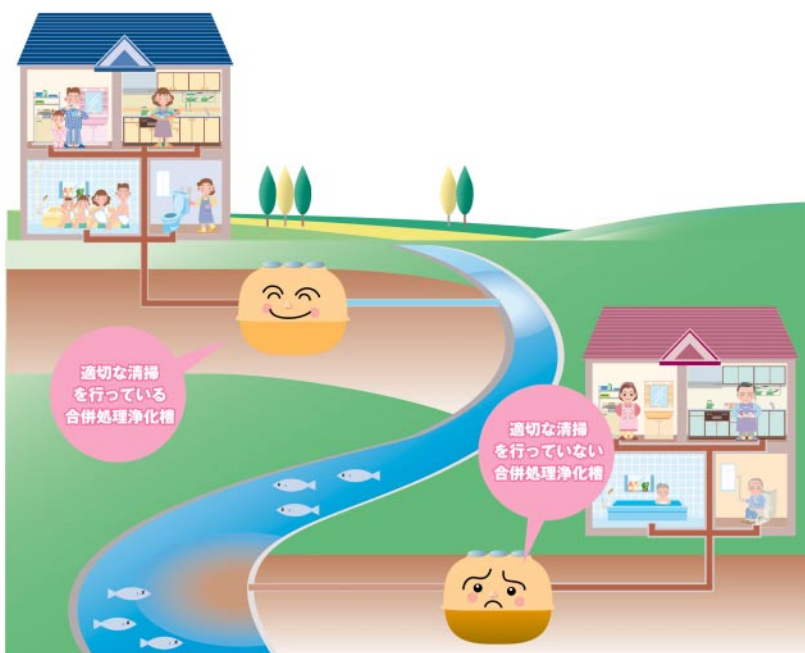
舞台上で寸劇や手品、合唱を披露してくれた後は、各部屋を回って入所者と絵本を見たりトランプをしたり、楽しい時間を過ごしました。

2階のフロアでは、輪投げで大いに盛り上がっていました。入所者にとっても、まるで本当の孫のように思えたようです。また来てくださいね。



◎問合せ先 山武郡市広域行政組合 養護老人ホーム坂田苑
☎0479(82)0320 E-mail yougo.sakataen@sanbukouiki-chiba.jp

浄化槽は定期清掃して正しく使用しましょう!!



清掃とは?

浄化槽に流れ込んだ汚水(生活排水)は、微生物により分解処理されます。この過程で、固形物や汚泥が浄化槽内に溜まりすぎると、十分な処理がされず、悪臭や浄化槽の故障・水質悪化の原因となります。

浄化槽が正常な働きを保つためには、清掃が必要であり、清掃作業は法律で年1回以上行うことが義務付けられています。

私たちの暮らしに欠かせない、きれいな水を維持するためにも、積極的な清掃作業の実施をお願いします。

◎問合せ先 山武郡市広域行政組合 環境アクアプラント料金係 ☎0475(54)0531 E-mail aqua.ryoukin@sanbukouiki-chiba.jp

～広域斎場から～

副葬品に関するお願いと
広域斎場からのお知らせ

ご遺族の皆様には、誠に恐縮とは存じますが、故人への思いの表現として棺に納める副葬品が、いろいろな弊害をもたらしています。

つきましては、棺の中には副葬品（特に紙類・書籍等）は入れないようご理解とご協力をお願いします。

当斎場は、火葬炉の設備改修を優先的に実施し、利用者に不便をかけないよう万全の体制を整えております。

平成21年4月からは、火葬炉を1炉増設し、6炉での運用となります。今後も利用者の利便性向上に努めます。



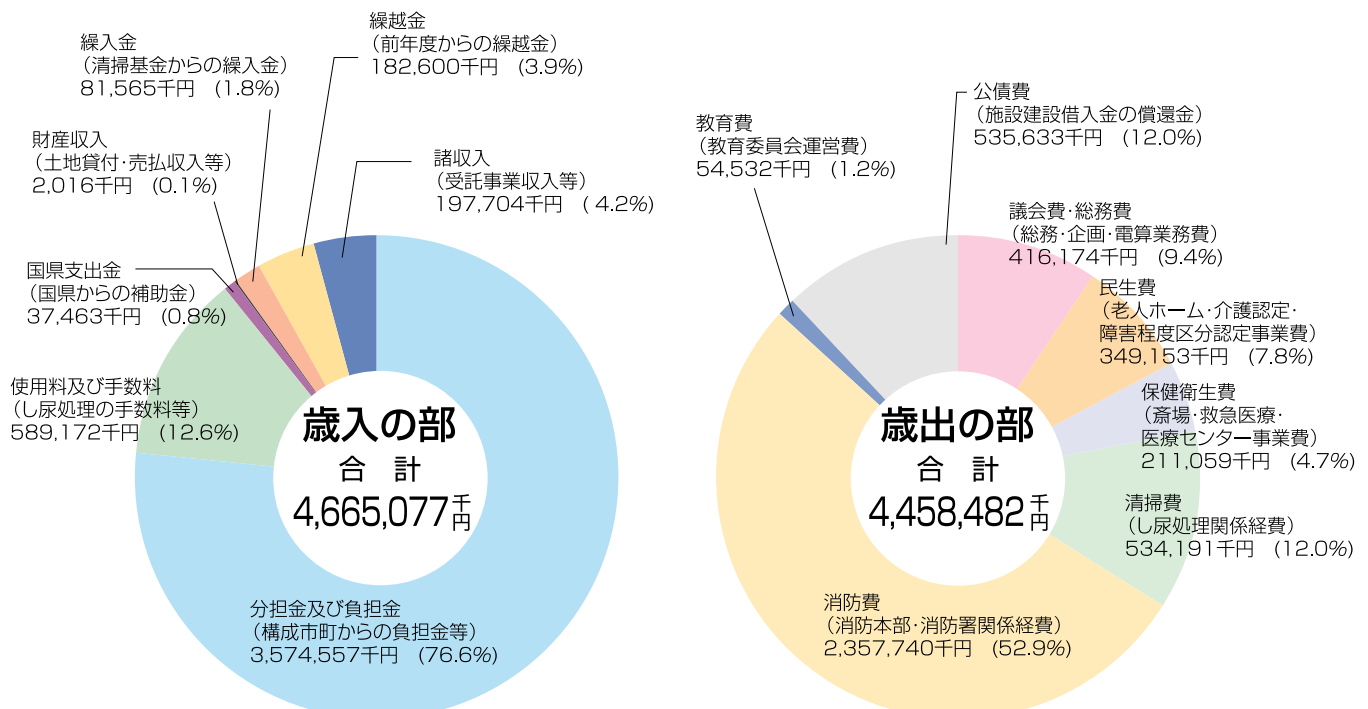
広域斎場

◎問合せ先 山武郡市広域行政組合 広域斎場 ☎0475(55)6360 E-mail saijou@sanbukouiki-chiba.jp

平成19年度 決算の概要

平成19年度の組合一般会計決算は、歳入総額46億6,507万7千円、歳出総額44億5,848万2千円で、差引残額は2億659万5千円でした。

前年度比較では、歳入が0.8%の増、歳出が0.3%の増となっています。



◎問合せ先 山武郡市広域行政組合 総務課財政係 ☎0475(54)0252 E-mail zaisei@sanbukouiki-chiba.jp

平成19年度 山武郡市広域行政組合人事行政の運営等の状況

地方公務員法第58条の2の規定により、平成19年度における山武郡市広域行政組合の人事行政の運営状況を住民のみなさんに知っていただくため、公表します。

第1 職員の任免及び職員数の状況

採用

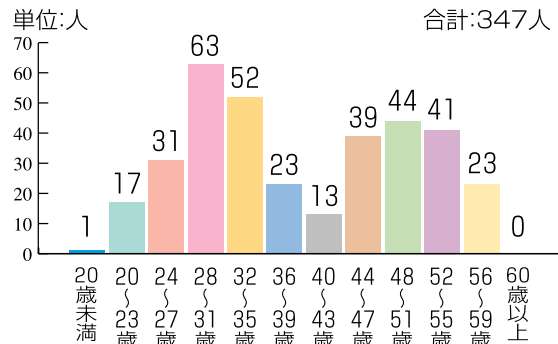
区分	人数
一般行政職	6人
消防職	8人
合計	14人

※一般行政職6人は構成市町からの派遣によるものです。

退職

事由	人数
定年	5人
自己都合	4人
死亡	1人
派遣解除	5人
合計	15人

年齢別職員数(平成19年4月1日現在)



第2 職員の給与の状況

職員の平均給与月額等について

職種	平成19年4月1日現在				平成20年4月1日現在			
	平均年齢	平均給与月額	(円)		平均年齢	平均給与月額	(円)	
			給料	諸手当			給料	諸手当
一般行政職	40.9	374,915	326,720	48,195	40.4	387,587	319,411	68,176
消防職	39.2	395,704	316,641	79,063	39.7	394,240	318,246	75,994
技能労務職	44.1	293,536	252,010	41,526	43.9	295,244	256,182	39,062

第3 職員の勤務時間その他の勤務条件の状況

勤務時間の状況について

開始時間	終了時間	休憩
8:30	17:30	12:00~13:00

休暇制度について

区分	種類	内容
有給	年次休暇	年間20日を付与(20日を限度として、翌年に繰り越し可能)
	療養休暇	1) 公務上の負傷又は疾病:その療養に必要な期間 2) 結核性疾患:1年を超えない期間で、医師の証明に基づき、その療養に必要な期間 3) 前2号以外の負傷又は疾病:医師の証明に基づき、その療養に必要な期間(90日以内)
	特別休暇	結婚、出産、親族の死亡などの場合に認められる休暇
無給	介護休暇	同居の親族を介護する場合 年間180日まで

第4 職員の分限及び懲戒処分の状況

職員の分限処分の状況について

降任	免職	休職	降給
0人	0人	2人	0人

職員の懲戒処分の状況について

戒告	減給	停職	免職
0人	0人	0人	0人

第5 職員のサービスの状況(平成19年1月~12月)

年次休暇の状況について

平均使用日数	消化率
11日5時間	58%

育児休業及び部分休業の状況について

	育児休業取得者数	部分休業取得者数	うち両休業取得者数
男性職員	0人	0人	0人
女性職員	1人	0人	0人

第6 職員の研修及び勤務成績の評定の状況

職員の勤務能力の向上及び増進を目的として、千葉県自治研修センター(6名)、当組合(36名)で実施している研修に参加しています。

第8 公平委員会における業務の状況

勤務条件に関する措置の要求に係る事項	0件
不利益処分に関する不服申立てに係る事項	0件

第7 職員の福祉及び利益の保護の状況

種類	受益者	内容
結核検診	234人	胸部X線撮影(人間ドック受検者を除く)
成人病予防検査	234人	問診、血圧、血液、尿、心電図検査等(人間ドック受検者を除く)
職員福利厚生助成金	345人	2,243千円

平成19年度 情報公開・個人情報保護制度の運用状況

開かれた行政の実現を目指して、組合が保有する行政文書を請求に応じて公開しています。

平成19年度は、情報公開1件、個人情報1件の開示請求がありました。

	請求件数	処 理 状 況 (件)					
		開示	部分開示	不開示	不存在	存否応答拒否	取下げ
情報公開	1	1					
個人情報	1	1					
合計	2	2					

春のイベント情報

「第2回ぐるっと山武50kmウォーク 出場者・サポーター募集」 山武市



順位やタイムを競う大会ではありません。歩いて山武の魅力や問題点を体感しつつ、12時間で完歩を目指します。障害者の方も、サポーター付き添いでのご参加ができます。参加者の皆様は、自己管理と自己責任において参加していただきます。

主催 ぐるっと山武50kmウォーク実行委員会
市民活動ネットワーク風の宿
後援 山武市、山武市教育委員会
日時 4月5日(日)午前6時スタート 小雨決行
場所 さんぶの森元気館スタート(山武市美杉野2-672-10)
コースは山武市内 50.8km
費用 ウォーク出場者 3,000円(保険料含む)
サポーター参加者 1,500円(保険料含む)

■問合せ先 山武市市民活動支援課 ☎0475-80-0151

「東金桜まつり」 東金市



八鶴湖周辺に約1,000本の桜が咲き乱れ、祭り期間中はライトアップされた夜桜が楽しめます。また、4月4日(土)には花火大会が開催され、たくさんの方でにぎわいます。

期間 3月27日(金)から
4月5日(日)まで
場所 八鶴湖

■問合せ先 東金市観光協会 ☎0475-50-1142

「本州一早い“海開き”」 九十九里町



ひと足早い夏を感じに九十九里町片貝海岸にでかけてみませんか。

日時 4月29日(水)
午前9時予定
場所 片貝海岸

■問合せ先 九十九里町産業振興課 ☎0475-70-3177

「小中池公園の春」 大網白里町



3月には菜の花が咲き、4月には桜が見ごろを迎えます。また、子どもたちの遊具も多数設置しており、駐車場・トイレも完備。例年4月下旬から5月上旬には、鯉のぼりまつりが行われ、小中池の湖面上に色とりどりの鯉のぼりが掲揚されています。

場所 小中池公園
費用 無料

■問合せ先 大網白里町都市整備課 ☎0475-70-0360

「第5回我が家の味自慢“いわし団子汁・いわし料理コンテスト”」 九十九里町

オリジナルのイワシ料理や家庭での定番料理など、たくさんの新鮮なイワシを使った料理が出品されます。来場された人には料理の試食やコンテストの審査員をお願いしています。この機会にぜひご来場ください。

日時 3月8日(日)午前11時予定
場所 サンライズ九十九里

■問合せ先 九十九里町商工会女性部 ☎0475-76-4165

「芝山さくら祭」 芝山町



ソメイ吉野を中心に6種類の桜がおよそ600本咲き乱れ、花見の名所としても知られている「芝山公園」。桜の開花に合わせて、公園内では恒例の「芝山さくら祭」を開催します。シーズン中は夜桜見物を楽しむための提灯も点灯。自然の息吹を感じながら、薄紅色に染まる短い季節を心ゆくまでご堪能ください。

日時 4月上旬の日曜日
場所 芝山公園

■問合せ先 芝山町産業経済課 ☎0479-77-3919

「梅まつり」 横芝光町



県内最大級の梅林には1500本の巨木があり、凜とした純白の花が一斉に開花した雄大な景観は圧巻!あたり一面にほのかな梅の香りが漂います。

期間中は、梅農家による手作り梅加工品や漬物の直売のほか、土日には菜雑煮のサービスもあります。

日時 2月28日(土)から3月15日(日)
場所 坂田城跡梅林内
費用 駐車場:無料

■問合せ先 横芝光町観光協会(産業振興課内) ☎0479-84-1215

組合の主な連絡先

〒283-8505 東金市東岩崎1-17 (山武郡市振興センター内)

・総務課庶務係	0475-54-0250	・消防本部総務課	0475-52-8751
・ // 財政係	0475-54-0252	・ // 予防課予防係	0475-52-8754
・企画課企画係	0475-54-0253	・ // 指導係	0475-52-8753
・ // 情報管理係	0475-54-0251	・ // 査察係	0475-52-8753
・電子計算課	0475-52-3744	・ // 警防課	0475-52-8752
・会計課	0475-54-0252		
・教育委員会視聴覚教材センター	0475-54-0254		
・ // 教育相談センター	0475-54-0367		

〒283-0802 東金市東金908-1

・消防本部指令課 0475-52-4137
・中央消防署 0475-50-2500

〒283-0104 九十九里町片貝2520

・中央消防署九十九里分署 0475-76-4550

〒289-1313 山武市上横地4677-2

・東消防署 0475-82-3119

〒289-1622 芝山町宝馬233

・東消防署芝山分署 0479-77-1412

〒289-1223 山武市道谷976-3

・東消防署山武分署 0475-89-0020

〒299-3221 大網白里町富田861-1

・南消防署 0475-72-3208

〒299-3202 大網白里町南今泉4616-1

・南消防署白里出張所 0475-77-2030

〒283-0063 東金市堀上360-2

・医療福祉センター 0475-50-2533
・夜間急病診療所 0475-50-2511
・休日救急歯科診療所 0475-50-2512

〒283-0062 東金市家徳335-1

・環境アクアプラント管理係 0475-54-0511
・ // 料金係 0475-54-0531

〒283-0063 東金市堀上1357

・広域斎場 0475-55-6360

〒289-1755 横芝光町坂田池210-1

・養護老人ホーム 坂田苑 0479-82-0320
・坂田苑 デイ・サービスセンター 0479-80-1718

ホームページを開設しています

ホームページアドレス <http://www.sanbukouiki-chiba.jp>

当組合の業務内容や施設紹介を掲載したホームページを開設しています。ぜひご覧ください。