

THE MAGAZINE FOR COOPERATIVE PEOPLES

山武

こういき

vol.8

2002 . SEPTEMBER

編集・発行 / 平成14年9月16日発行
山武郡市広域行政組合企画課 千葉県東金市東岩崎1-17 ☎0475-54-0253

重症救急患者の救命率向上へ

待望の千葉県ドクターヘリ事業開始

地域探訪

まちから — むらから

M A T S U O

松ま尾つお

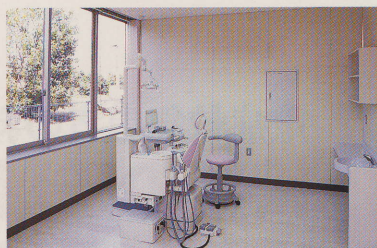


休日救急歯科診療所

2年目を迎え利用者がさらに増加

平成13年5月、休日の歯科診療を補うために、山武郡市歯科医師会の協力を得て、休日救急歯科診療所を開設し、2年目を迎えております。昨年度は225名の利用者があり、特に5月の連休、お盆（8月13日～8月15日）、年末年始（12月29日～1月3日）には多くの利用がありました。診療日時等は次のとおりです。

- ◆診療日 日曜・祝日・振替休日
8月13日～15日・12月29日～1月3日
- ◆診療時間 9時30分～16時
- ◆持参するもの 保険証・老人医療受給者証



環境アクアプラント

ISO14001 認証取得

環境アクアプラントでは、地域環境の向上を目指し「きれいな水、きれいな空気、きれいな大地」を環境方針の基本理念として実施計画書を作成し、今年3月1日にISO14001を認証取得しました。日々全職員が環境方針に沿った、し尿処理業務に携わっており、目標に向かって努力しています。当施設では、し尿及び浄化槽汚泥を処理するために大量の重油や薬品類を使用していますが、これらが施設外に流出すると周辺環境の汚染につながるため、重油や薬品類の管理体制を遵守すると共に、万が一流出した場合を想定して、緊急時対策訓練を繰り返し実施しています。



バキューム車を使用した漏洩訓練

し尿処理施設の見学においでください

環境アクアプラントは、皆さんの家庭から収集された、し尿・浄化槽汚泥を処理している「し尿処理施設」です。外観は、し尿処理施設のイメージを無くし、環境保全にも万全を期して、し尿等が最新設備で処理され無色透明な処理水となり、河川に放流されるまでを見学してみてください。

- ◆お問い合わせは
山武郡市広域行政組合環境アクアプラント
東金市家徳335-1 ☎ 0475-54-0511



お宅の浄化槽は元氣ですか？

日常生活から排出される汚水は浄化槽で『きれいな水』になります。浄化槽は、微生物を利用し汚水の浄化を行います。まさに生き物です。私たち人間が健康管理をするのと同じように、浄化槽の命を守るために清掃や保守点検が必要となります。

正しく浄化槽の維持管理を行いきれいな水を流して、豊かな自然を守りましょう。

清掃とは？

浄化槽に流れ込んだ汚水は、微生物により処理されこの過程で泥が残ります。これが溜まりすぎると、処理が不十分になり悪臭の原因になります。そこで泥を槽外へ引き抜きます。清掃は年に1回以上行うことが法律で義務付けられています。浄化槽の清掃は山武郡市広域行政組合管理者の許可を受けた業者に委託してください。



保守点検とは？

保守点検は浄化槽の点検や装置の調整、消毒剤の補充などを行います。保守点検は知事に申請し登録した保守点検業者に委託することができます。

◆お問い合わせは

管内各市町村生活環境担当課

山武郡市広域行政組合業務課 ☎ 0475-54-0531

OFFICIAL DATA

◆平成14年度 予算の概要

平成14年度組合一般会計予算は、平成14年2月22日に行われた第1回組合議会定例会において、原案どおり可決されました。

予算総額は、歳入歳出それぞれ43億78,682千円となり、前年度より71,055千円(1.65%)の増額となりました。

今年度増額の主な理由は、人件費(消防職員)の増、し尿処理施設機器保守点検料、し尿処理施設建設時借入れた返済金等が含まれております。

● 歳入の部

分担金及び負担金(構成市町村からの負担金等)	3,330,106千円(76.05%)
使用料及び手数料(し尿処理の手数料等)	619,865千円(14.16%)
財産収入・諸収入・その他	299,039千円(6.83%)
国・県支出金(国や県からの補助金)	64,416千円(1.47%)
繰越金(前年度からの繰越金)	65,256千円(1.49%)
合計	4,378,682千円(100.00%)

● 歳出の部

議会費・総務費	440,687千円(10.06%)
民生費(老人ホーム等運営費)	345,473千円(7.89%)
保健衛生費(斎場・急病診療所等運営費)	189,723千円(4.33%)
清掃費(し尿処理等関係経費)	582,916千円(13.31%)
消防費(本部・消防署3・分遣所3・救急隊の経費)	2,235,526千円(51.06%)
教育費(視聴覚教材センター運営費)	40,300千円(0.92%)
公債費(借入金の返済金)	534,057千円(12.20%)
予備費	10,000千円(0.23%)
合計	4,378,682千円(100.00%)

◆平成13年度 決算の概要

平成13年度組合一般会計決算は、歳入総額44億16,102千円、歳出総額42億63,422千円で歳入歳出差引残額は1億52,680千円となり、翌年度に繰越しました。

収支額の前年度比では、歳入歳出ともに3.5%の増となっております。この主な要因として、し尿処理施設(環境アクアプラント)建設の際に地方債を平成8年度から平成10年度の3年間借入れし、その中の平成9年度分の元金償還が始まったためです。

● 歳入の部

分担金及び負担金(構成市町村からの負担金等)	3,243,133千円(73.44%)
使用料及び手数料(し尿処理の手数料等)	665,357千円(15.07%)
財産収入・諸収入・その他	298,852千円(6.77%)
国・県支出金(国や県からの補助金)	61,424千円(1.39%)
繰越金(前年度からの繰越金)	147,336千円(3.33%)
合計	4,416,102千円(100.00%)

● 歳出の部

議会費・総務費	481,705千円(11.30%)
民生費(老人ホーム等運営費)	339,185千円(7.95%)
保健衛生費(斎場・急病診療所等運営費)	189,175千円(4.44%)
清掃費(し尿処理等関係経費)	611,836千円(14.35%)
消防費(本部・消防署3・分遣所3・救急隊の経費)	2,107,017千円(49.42%)
教育費(視聴覚教材センター運営費)	37,478千円(0.88%)
公債費(借入金の返済金)	497,026千円(11.66%)
合計	4,263,422千円(100.00%)

ドクターヘリ

って何?

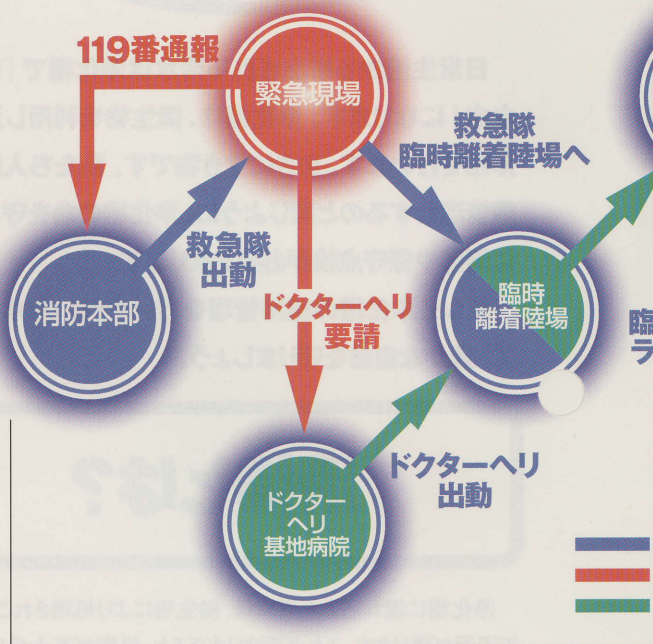
DOCTOR ON HELICOPTER

待望の千葉県ドクターヘリ 事業開始

重症救急患者の救命率向上へ

平成13年10月1日から日本医科大学付属千葉北総病院（印旛郡印旛村）をドクターヘリ基地病院として、千葉県ドクターヘリ事業が開始されました。ドクターヘリとは、救急医療用の医療機器等を装備したヘリコプターに救急医療の専門医及び看護師等が同乗し、消防機関及び医療機関の要請により救急現場等に向かい、救急現場等から医療機関に搬送する間、患者に救命医療を行うことのできるヘリコプターです。このドクターヘリの導入により医師等による速やかな救命医療の開始と併せて、高度な医療機関への迅速な収容が可能となり重症救急患者の救命率の向上が期待されています。

ドクターヘリ



消防本部でも、ドクターヘリの運航を安全にかつ円滑に実施するため、管内市町村のご協力をいただき、ドクターヘリによるシミュレーションを開催しているところです。消防本部管内の実救急によるドクターヘリの運用実績は開始から平成14年8月26日現在で8件の要請をしています。これからも、救命率の向上、後遺症の軽減を図ることを目指していきますので、皆様方のご理解、ご協力をお願いします。



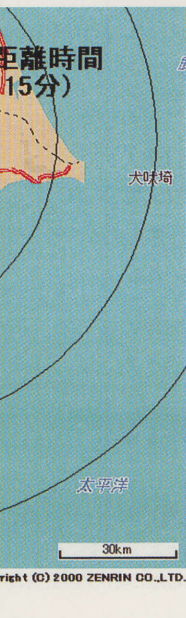
ヘリ出動の流れ

救命救急センター

救命救急センターへ搬送

時離着陸場でヘリデブ

救命隊の動き
通報・要請
ドクターヘリの動き



中央消防署救助隊 全国消防救助技術大会出場

山武都市広域行政組合消防本部中央消防署の特別救助隊が、消防救助技術大会引揚救助の部で千葉県大会・関東大会の厳しい予選を勝ち進み、全国大会出場を果たしました。8月23日、愛知県名古屋市で開かれた全国大会に関東代表として出場した隊員たちは、日ごろの訓練の成果を十分に発揮し、見事入賞の栄に輝きました。



◆出場隊員

中央消防署 救助隊

消防司令補	片岡 浩一
消防士長	三浦 博久
消防士長	岩澤 和功
消防士長	坂本 良二
消防副士長	戸村 勝弘



MATSUO

松尾

「ふるさとまつり」

松尾町ふるさとまつりが11月23日(祝日)、農村環境改善センター前広場及び役場前通りを歩行者天国として開催されます。地元の新鮮な野菜や花の即売、各種団体が趣向をこらした内容で出展します。楽しさいっぱいの松尾町ふるさとまつりにぜひ、おいでください。

◆問合せ先/松尾町産業課 ☎0479-80-7137



NARUTO

成東

「成東町ふれあいデイサービスセンター」



高齢の方が、できる限り介護されることなく健康で生き生きとした生活を送れるように、健康づくりや保健予防を目的とした施設です。この施設を利用できるのは成東町内に住むおむね65歳以上の方です。おもに通所による入浴・食事などのサービス、生活指導を行っています。

◆問合せ先/成東町ふれあいデイサービスセンター ☎0475-80-1731 高齢者支援課 高齢者支援係 ☎0475-80-1281
e-mail : kaigo@town.naruto.chiba.jp

TOGANE

東金

「東金市産業祭」

今年は11月24日(日)に開催される恒例の産業祭。農家の方が丹精こめて育てた農産物や、魅力ある商工業製品をご用意してみなさんをお待ちしています。このほか、健康や環境など身近なテーマに触れるコーナーや抽選会、つきたての美味しいお餅の配布など楽しいイベントが盛りだくさん。東金の秋の大収穫祭にぜひお越しください。



◆問合せ先/産業祭実行委員会(東金市経済環境部農政課内)
☎0475-50-1138
e-mail : nosei@city.togane.chiba.jp



SAMBU

山武



第4回ライトフェスタ
inさんぶの森

今年は12月14日(土)に行われる「ライトフェスタinさんぶの森」。さんぶの森公園のシンボル「グリーンタワー」が、美しい大きなクリスマスツリーに変身します。

巨大絵やフリーマーケットなどもあり、冬空を彩る花火とイルミネーションも来場者を楽しませてくれます。

◆問合せ先 山武町に新しい夢を輝かせる会(山武町商工会内)
☎0475-89-0142

SHIBAYAMA

芝山

10月27日(日) 芝山鉄道開通

「芝山千代田駅」と都心が一本のレールで結ばれます。京成電鉄との相互直通運転により、京成上野駅までは約80分。駅前駐車場の整備も進められています。

◆開通記念フェスティバル 11月2日(土)★会場／芝山町多目的広場(旧芝山中学校跡地)★イベント内容



●Bay FMスペシャルライブコンサート



出演:勝又重依子
mushroom

●大物産市・ワールドフードコーナー・くじ引き大会など

◆問合せ先／芝山町企画空港対策課 ☎0479-77-3907

<http://www.town.shibayama.chiba.jp/>



IRA KARA

HASUNUMA

蓮沼

「蓮沼村産業まつり」

◆日時 11月9日(土)(荒天時10日) ◆場所 蓮沼海浜公園第2駐車場 ◆内容 野菜や魚介類、蓮沼村の特産品等の販売。キャラクターショーも予定しております。皆様のお越しをお待ちしております。



◆問合せ先 蓮沼村地域振興課産業振興係

☎0475-86-4934

YOKOSHIBA

横芝

「横芝町文化祭・農業祭」

文化祭は、町文化会館と海洋センターを会場に11月15日から17日まで、農業祭は駐車場を会場に11月17日に開催されます。日頃の練習成果の発表・作品の展示



のほか、新鮮な農産物の販売、あまさけ・つきたての餅等の無償配布や餅投げなど盛りだくさんの内容で行います。

◆問合せ先／町文化会館 ☎0479-82-1351 町産業振興課 ☎0479-82-8825

OAMISHIRASATO

大網白里

「きてみてあそんで!産業文化祭」

子どもから高齢者まで楽しめる各種のショーやゲーム、紅白餅等の無料配布や即売市、体験コーナー、郷土芸能発表、作品展示など味覚の秋そして文化や芸術の秋を感じることのできる楽しい催し物を満載。ご家族や友人と、ぜひ、お越しください。

◆会場／産業の部=10月20日(日)みどりが丘広場／文化の部=11月2日(土)～10日(日)保健文化センター・中央公民館



◆問合せ先 産業振興課

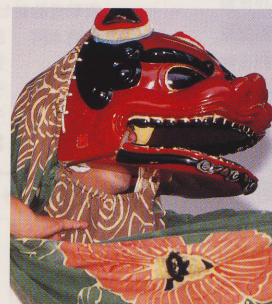
☎0475-70-0345

<http://www.town.oamishirasato.chiba.jp/>

KUJYUKURI

九十九里

「九十九里町郷土芸能まつり」



3年に一度、九十九里町中の獅子舞や羯鼓舞、大漁節などが集まり、2日間にわたり、伝統の技が披露される「九十九里町郷土芸能まつり」が今年10月19日・20日に片貝小学校体育館で開催されます。町内外から大勢のお祭り好きのみなさんが集まり、大変な

盛り上がりを見せます。

◆問合せ先／九十九里町教育委員会社会教育課社会教育係

☎0475-70-3193

e-mail : syakai@town.kujukuri.chiba.jp

松尾

地域探訪—その⑧ 「松尾町」

松尾町は、九十九里平野のほぼ中央に位置し、豊かな自然と温暖な気候に恵まれた町です。乳牛や豚などの畜産や、丘陵地帯ではサトイモ、白菜、にんじん、すいか、とうもろこしが、平野部では、いちご、大根、ねぎ、ブロッコリーなどの野菜が四季を問わずつくられています。最近では、シクラメンやユリ、ランなどの観賞用の花き栽培も盛んです。一方、松尾工業団地、松尾台工業団地には、最先端の技術を持った企業が集まっています。



SANBU INFORMATION

住民基本台帳による
平成14年7月末日現在の人口・世帯数

東金市	59,999人	21,480世帯
大網白里町	49,003人	16,805世帯
九十九里町	20,364人	6,902世帯
成東町	25,095人	8,638世帯
山武町	20,484人	6,725世帯
蓮沼村	4,844人	1,488世帯
松尾町	11,471人	3,723世帯
横芝町	14,896人	5,021世帯
芝山町	8,638人	2,719世帯
合計	214,794人	73,501世帯

◆山武都市広域行政組合(山武都市振興センター内)

総務課 庶務係	0475 (54) 0250	環境アクアプラント	0475 (54) 0511
総務課 財政係	0475 (54) 0252	業務課	0475 (54) 0531
企画課	0475 (54) 0253	広域畜場	0475 (55) 6360
電子計算課	0475 (52) 3744	医療福祉センター	0475 (50) 2533
視聴覚教材センター	0475 (54) 0254	中央消防署	0475 (50) 2500
消防本部 総務課	0475 (52) 8751	(指令課)	0475 (52) 4137
警防課	0475 (52) 8752	九十九里分遣所	0475 (76) 4550
予防課指導係	0475 (52) 8753	東消防署	0475 (82) 3119
予防課予防係	0475 (52) 8754	芝山分遣所	0479 (77) 1412
指令課	0475 (52) 4137	山武分遣所	0475 (89) 0020
養護老人ホーム坂田苑	0479 (82) 0320	南消防署	0475 (72) 3208
坂田苑デイサービスセンター		白里救急隊	0475 (77) 2030

◆山武都市広域行政組合職員数 (職員数合計327人)

管理者部局職員数 89人
事務局長/1 事務局次長/1
総務課/10 企画課/3 電子計算課/16 養護老人ホーム/22 デイサービスセンター/5
環境アクアプラント/17 業務課/5 広域畜場/3 医療福祉センター/6

消防部局職員数 235人

消防長/1 総務課/12 警防課/18 予防課/9 指令課/15 中央消防署/36
九十九里分遣所/23 東消防署/32 芝山分遣所/28 山武分遣所/23
南消防署/28 白里救急隊/10

教育委員会局職員数 3人
視聴覚教材センター/3

平成14年9月1日現在

ホームページを開設しています。

当組合の業務内容や施設紹介を掲載したホームページを開設しています。ぜひご覧ください。

ホームページアドレス <http://www2.dango.ne.jp/sanbugun>

メールアドレス skouiki@beige.ocn.ne.jp