

vol.5

THE MAGAZINE FOR COOPERATIVE PEOPLES

山武 こういき

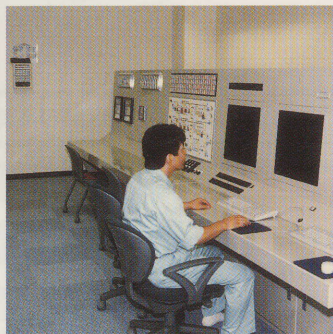
1999. SEPTEMBER

編集・発行 / 平成 11 年 9 月 1 日 発行
山武郡市広域行政組合企画課 千葉県東金市東岩崎 1-17 TEL.0475-54-0253

新し尿処理施設「環境アクアプラント」運転開始。

地域探訪
まちから—むらから

N A R U T O
成東



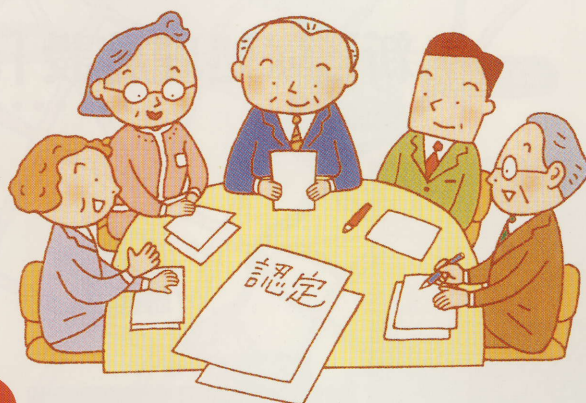
新たな介護システムへ向けて

平成12年度からスタートする介護保険制度へ組合も参加します。

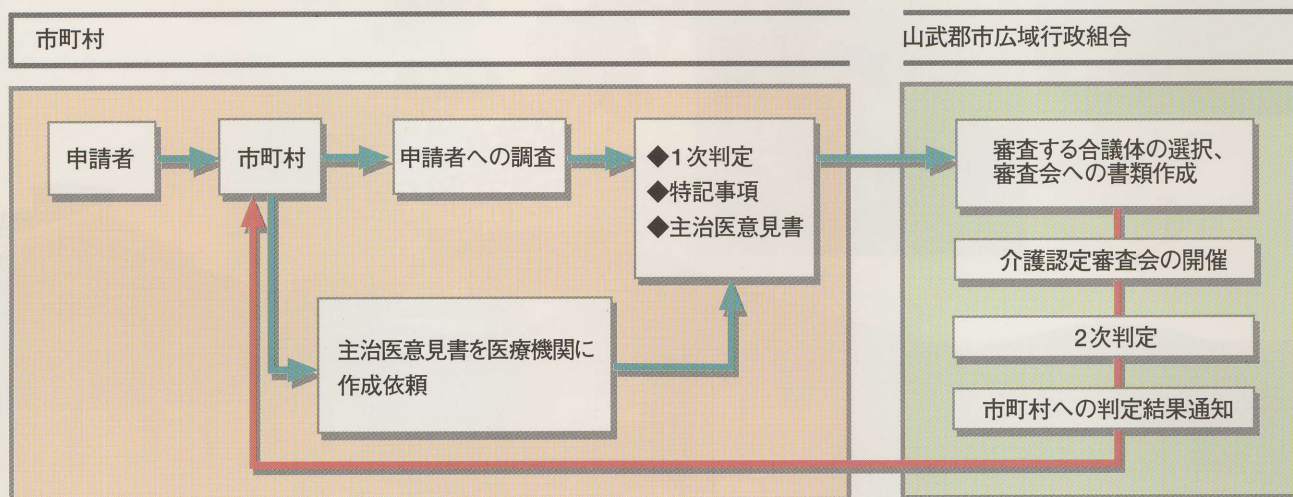
要介護認定の審査判定が まもなく始まります

介護保険からサービスを受けるためには、寝たきりや痴呆などサービスを受けられる状態かどうか認定(要介護認定)を受けることが必要です。要介護認定の審査判定を行う介護認定審査会の業務は、本年10月から始まります。認定審査会は、保険者となる市町村に設置することになっていますが、審査会委員の確保の容易性、市町村間の格差のない認定及び公平性の確保等を図る必要があることから、市町村から広域的な実施の要望が当組

合に出されました。この要望を受け、医療・福祉関係者等と協議の上、組合議会で検討した結果、当組合で共同設置することになりました。



山武郡市での要支援・要介護認定事務の流れ



坂田苑デイサービスセンターを 見学されたい方へ。

介護保険制度の施行を平成12年4月に控え、在宅介護に関心が高まるなか、坂田苑デイサービスセンターでは、高齢者の方々に対して、入浴や給食、日常動作訓練などの各種サービス

を行い、高齢者の社会的孤立感の解消や心身機能の維持向上を図っています。関心のある方は一度見学に来てはいかがでしょうか。お問い合わせは、市町村の福祉課まで。

広域斎場

を利用される方へのお願い

山武郡市広域斎場では、火葬をスムーズに行い、ダイオキシン等の発生を少なくするため、次の点にご協力をお願いいたします。

【 棺の中に入れてはいけない物 】

次のような物が入ると焼骨に汚れが付着したり、途中で火が消えてしまい火葬時間が長くなったり、火葬炉の故障の原因となるので入れないようご協力をお願いいたします。

ガラス製品／金属製品／陶磁器等の不燃性の物／プラスチック製品／ゴム製品／スプレー／ライター／書籍／ドライアイス／化学防臭剤／モミガラ／木綿／毛布／ふとん／義手・義足／眼鏡／食品類／硬貨 等

【 心臓ペースメーカーは、死亡後に摘出を 】

心臓にペースメーカーを装着している方が亡くなり、そのまま火葬した場合、ペースメーカーの電池部分が爆発し火葬炉が壊れたり、火葬業務を行っている人が怪我をすることがあるので、取り除かれるようお願いいたします。

夜間急病診療所

1年間の利用状況

山武郡市広域行政組合では、山武郡市医師会及び山武郡市薬剤師会の協力を得て、平成10年4月1日から山武郡市急病診療所を開設し、1年が経過致しました。

	内科	小児科	外科	その他
受診患者数	1,694人	2,783人	308人	70人

平成10年度の利用状況についてお知らせします。1年間で4,855人が受診し、1月平均では404.6人、1日平均では13.3人が受診したことになります。受診科目別では、小児科の2,783人が患者全体の57.3%を占め、次は内科の1,694人で34.9%と、この二科目で患者の9割を超えております。外科の患者は308人の6.3%であり、他科として眼科、耳鼻科等の患者が70人ありました。

実施1年間を経過して、この診療所の開設は、当初予想していた以上に多くの利用があり、地域住民の要望が強く、待ち望まれていた施設であると実感しております。

- ◆場所／東江市東岩崎1-3 TEL.0475-50-2511 (診療時間のみ)
- ◆診療時間／午後8時から午後11時まで(年中無休)
- ◆診療科目／内科・小児科・外科

OFFICIAL DATA

◆ 予算の概要

平成11年度組合一般会計予算は、平成11年2月22日に行われた第1回組合議会定例会において、原案どおり可決されました。

予算総額は、歳入歳出それぞれ37億3,387万1千円となり、前年度より6億1,582万7千円の減となりました。

この予算は、昨今の経済情勢と地方財政の現況を十分認識し、出来る限りの歳出の抑制を図りつつ、福祉施策の充実を中心に編成しております。

歳入の部

分担金及び負担金(構成市町村からの負担金等)	2,677,013千円(71.7%)
使用料及び手数料(し尿処理の手数料等)	650,304千円(17.4%)
国・県支出金(国や県からの補助金)	45,874千円(1.2%)
諸収入(老人ホーム措置費等)・財産収入・寄付金	247,092千円(6.6%)
繰入金(基金からの繰入金)	60,000千円(1.6%)
繰越金(前年度からの繰越金)	53,588千円(1.5%)
合計	3,733,871千円

歳出の部

総務関係費	417,192千円(11.2%)
民生費(老人ホーム等運営費)	259,719千円(6.9%)
保健衛生費(斎場・急病診療所等運営費)	201,924千円(5.4%)
清掃費(し尿処理等関係経費)	679,087千円(18.2%)
消防費(本部・消防署3・分遣所3・救急隊の経費)	1,960,696千円(52.5%)
教育費(視聴覚教材センター運営費)	35,740千円(1.0%)
公債費(借入金の返済金)	169,513千円(4.5%)
予備費	10,000千円(0.3%)
合計	3,733,871千円

◆ 職員数 [職員数合計 309人] 平成11年4月1日現在

管理者部局職員数 88人

総務課／13 企画課／3 電子計算課／17 業務課／6
養護老人ホーム／21 老人デイサービスセンター／7
環境アクアプラント／17 広域斎場／3

消防部局職員数 218人

総務課／11 予防課／9 指令課／13
中央消防署／36 九十九里分遣所／23 東消防署／32
芝山分遣所／29 山武分遣所／23
南消防署／23 白里救急隊／10

教育委員会部局職員数 3人

視聴覚教材センター／3

新し尿処理施設

運転開始。

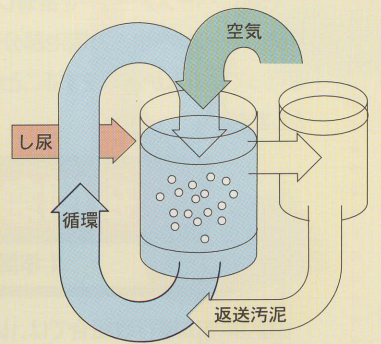
「環境アクアプラント」

周辺環境に調和した新しいし尿処理施設が運転しています。山武郡市におけるし尿処理業務は、昭和37年8月に現在の場所に日量36kℓの処理能力の施設で運転を始めて以来、数回にわたる増改築を行い、日量120kℓの処理能力の施設で運転してきましたが、人口の増加等によるし尿や浄化槽汚泥の収集量の増加に対応するため、約3ケ年の歳月をかけて新し尿処理施設を建設し、今年4月から「環境アクアプラント」として運転を開始しました。

この施設は、日量245kℓの処理能力を有する施設であり、省力化を図る最新の技術を備えた※システムを採用しています。

凝集沈殿処理された液は、砂ろ過設備及び活性炭吸着設備により高度処理され、残存する色度等を除去し無色透明な処理水となり、消毒されて河川に放流されますが、この間に水質試験室において、各設備別に水質を分析し、正しく処理されているかを厳しくチェックしています。

また、処理行程上に発生する臭気は、3種類（低濃度・中濃度・高濃度）に処理区分され、生物脱臭されるもの、酸・アルカリ脱臭塔により洗浄脱臭後に中濃度活性炭脱臭塔で高度脱臭されるもの、また、低濃度活性炭脱臭塔により脱臭されるものに分けられて処理されます。発生する臭気を完全に補集し処理しているため、施設外はもちろん施設内においても匂いが感じられません。



硝化脱窒素槽（1Z反応槽）

1

オーバーフローシャフトによる高速・大量の酸素供給することにより、し尿等の無希釈・短時間処理が実現され希釈水が不要となったことにより放流量が少なくなりました。

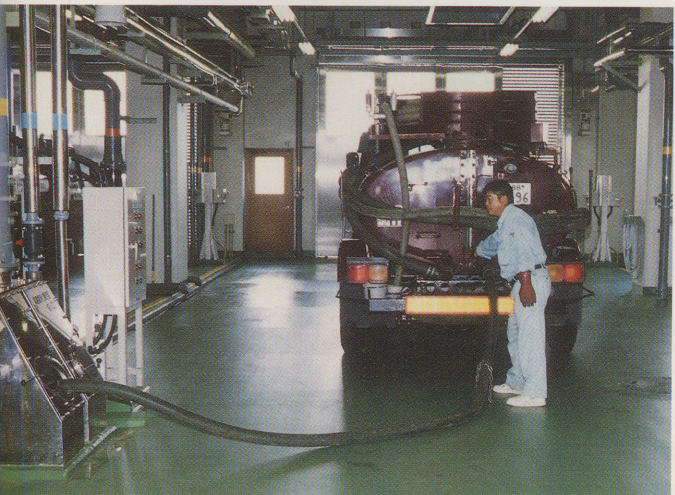
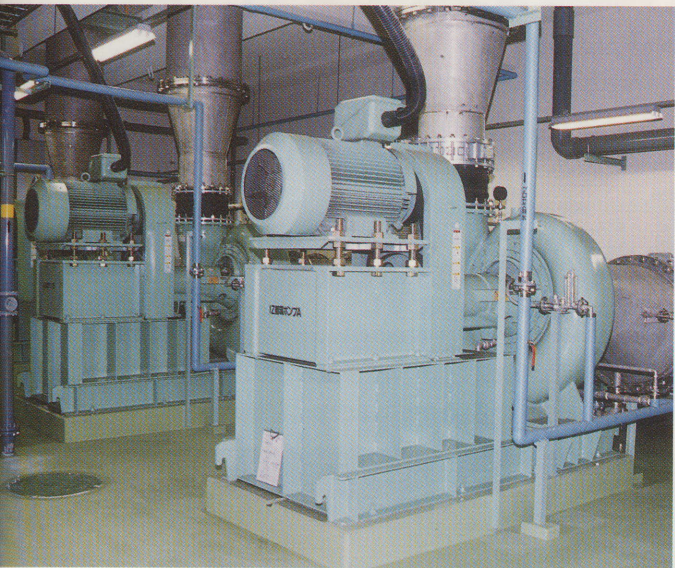
2

単一槽で硝化・脱窒素を行うため、高いBOD・窒素除去効率が得られます。

3

装置の構造がシンプルで槽内に機器・配管がないため保守点検の必要がなく、密閉式のため衛生的で槽外部への臭気漏れがありません。

※システム＝高負荷脱窒素処理方式



浄化槽は生きています。

浄化槽の正しい維持・管理を行いましょう。

東金市及び山武郡で浄化槽を使用されている家庭の3件に1件は適切な維持管理がされていないようです。河川浄化の為に次の事に注意し、適切な維持管理を行ってください。

1 使用にあたって

1. ブロー（モーター）の電源は切らないこと。
2. 劇薬を含む洗剤の使用は避けること。
3. 浄化槽の上部又は周辺に物を置かないこと。
4. 故障や異常が発生したら直ちに保守点検業者に連絡してください。

2 定期的に保守点検を

浄化槽の使用者は、浄化槽を常に良好な状態に保つておくため、定期的に保守点検をする義務があります。また、保守点検を行うだけの専門的な技術をもっていない場合は、千葉県知事に登録した業者へ委託してください。

3 1年に1回、浄化槽の清掃を

浄化槽内部では汚泥などが徐々にたまり、そのまま放置すると放流水とともに流れ出てしまうだけでなく、浄化槽の機能の不良の原因ともなります。保守点検業者の指示に従い、下記の浄化槽清掃業許可業者に依頼して適切に清掃をしてください。

(許可No.) (業者名)	(所在地)	(電話番号)
1. (株)五十嵐商会	東金市関下171	0475-58-5249
2. (株)新興ウオターマネジメント工業	東金市家徳315-5	0475-54-1900
3. (有)藤代環境衛生	成東町成東2167	0475-82-6152
4. (有)環境衛生センター	東金市広瀬592-1	0475-55-2304
5. (有)渡辺清掃	東金市東中323-18	0475-58-3308
6. (有)甲斐浄化槽サービス	大網白里町細草513-1	0475-77-1717

浄化槽の保守点検及び清掃は、法律(浄化槽法第10条)により義務づけられています。あなたのお宅に右記のステッカーがそれぞれ貼られていますか?



成東

N A R U T O

「サロンコンサート」

文化会館のぎくプラザでは、エントランスの空間を利用し、2カ月に一度金曜の夜に演奏会を開催しています。ホールでは味わえない演奏者との一体感や、肩肘張らない雰囲気で「サロンファン」急増中。是非ご一聴下さい。

◆日時／平成11年9月17日(金)19時30分～・11月19日(金)19時～

◆入場料／1,000円

◆問い合わせ先／文化会館のぎくプラザ ☎ 0475-82-5222



蓮沼

H A S U N U M A

「蓮沼村産業まつり」

毎年恒例の蓮沼村産業まつり。今年は11月13日に開催されます。おもちゃの無料配布や村の特産品の特価即売、ちびっこに大人気のキャラクターショーなど楽しいイベントが盛りだくさん。蓮沼村産業まつり名物のマグロの解体も見ものです。



◆問い合わせ先／蓮沼村役場産業振興課 ☎ 0475-86-4934

東金

T O G A N E

「松之郷ぶどう園」

秋のシーズンになると、ぶどう狩りを楽しむ行楽客でにぎわいを見せるのが松之郷のぶどう園です。園内には巨峰やオンタリオなど10種類以上のぶどうが栽培され、そのスケールは県下一を誇れるほど。東京方面をはじめ、近県から多くの人たちが訪れ、東金の名所になっています。

◆問い合わせ先／東金市観光協会 ☎ 0475-50-1142



山武

S A N B U



「さんぶの森公園」

地上40メートルの展望室からの眺めが楽しめるグリーンタワーをはじめ、バーベキューやキャンプができる施設、ちびっこに人気の楽しい遊具などが盛りだくさんの公園です。また、文化ホールや図書館もあり、秋のひととき、公園の木陰で読書なんていかがですか。

◆問い合わせ先／さんぶの森公園管理事務所 ☎ 0475-80-9100

松尾

M A T S U O

「松尾ふれあいロードレース」

地域の青少年の交流を目的として始めた「松尾ふれあいロードレース」は、今年で13回目を迎えます。毎年、関東各地から参加者があり、小学1年生から70歳代まで、約1000人の選手が10部門に分かれて行なわれます。また、地元で採れた人参やゴボウが参加賞として配られ、大好評です。

◆日時／平成11年11月28日(日)

◆場所／松尾町運動公園
陸上競技場



◆問い合わせ先／松尾町役場教育委員会 ☎ 0479-80-7146

九十九里

K U J Y U K U R I

「つくも学遊館オープン」

真亀川総合公園不動堂エリアの中核施設、つくも学遊館がオープンしました。各種教室・講座などにご利用いただける研修室や調理実習室、通信カラ



オケシステムを備えたふれあいルーム、メディア機器による学習の場としてパソコン・映画鑑賞・音楽鑑賞ができるメディアサロンなど、世代を超えた交流の場としてご利用下さい。

◆問い合わせ先／九十九里町 真亀川総合公園管理センター(つくも学遊館内) ☎ 0475-70-3601

大網白里

O A M I S H I R A S A T O

「縣神社(土気飛1876)」

土気城主酒井小太郎定隆が1488年、土気城再興の折にその鬼門除けとして建立。近世には朱印地を寄進され、幕府の庇護を得て栄えました。本殿に施された彫刻は、ほかに例を見ない斬新な手法とされています。

また、1579年に祈願奉納された絵馬「板絵馬著色武者絵」は、県内最古の絵馬として上総博物館に保管されています。



◆問い合わせ先／大網白里町役場
生涯学習課 ☎ 0475-72-9126

芝山

S H I B A Y A M A

「はにわ祭」

11月14日(毎年11月第2日曜日)に、はにわ祭が開催されます。今年で17回を数える祭には、古代の衣装をまとった

子供から「国造」まで、たくさんの古代人が登場し、殿塚や芝山仁王



尊、文化センターで趣ある儀式を行います。また、町内を練り歩く古代人のパレードには、はにわみこしも練り出し、とても賑やかです。

◆問い合わせ先／芝山町役場 産業経済課 ☎ 0479-77-3919

横芝

Y O K O S H I B A

「健康福祉センター“プラム”完成」

地域福祉と健康づくりの拠点として、建設が進められていた健康福祉センター“プラム”が、5月1日から供用を開始しました。吹き抜けと窓から入る光で

明るく開放感のあるこの建物には、これからの福祉社会に必要とされる介護実習室・機能訓練室や健康教育に活用できる機能を備えた研修室、健康指導に役立つ歯科指導室・調理実習室などが備えられています。今後は、健康づくりの場としてだけでなく、憩いの場として活用してください。



◆問い合わせ先／健康福祉センター“プラム” ☎ 0479-82-3400

成東

N A R U T O

地域探訪 —— その④「成東町」

九十九里浜の中でもひとときわ長く美しい海岸線。国の天然記念物である食虫植物群落をはじめ、随所に豊かな文化と恵まれた自然を感じる事ができます。町を訪れたすべての人に自然や歴史や文化といった成東の美点を知っていただき、何度も足を運んでいただけるよう環境整備に努めています。



SANBU INFORMATION

住民基本台帳による
平成11年6月末現在の人口・世帯数

東金市	57,972人	19,646世帯
大網白里町	47,505人	15,560世帯
九十九里町	20,782人	6,742世帯
成東町	25,091人	8,235世帯
山武町	20,582人	6,466世帯
蓮沼村	4,906人	1,427世帯
松尾町	11,708人	3,653世帯
横芝町	15,005人	4,841世帯
芝山町	8,648人	2,596世帯
合計	212,199人	69,166世帯

◆ 山武都市広域行政組合 (山武都市振興センター内)

総務課 庶務係	0475 (54) 0250	環境アクアプラント	0475 (54) 0511
総務課 財政係	0475 (54) 0252	広域斎場	0475 (55) 6360
介護認定審査室	0475 (54) 0235	養護老人ホーム坂田苑	0479 (82) 0320
企画課	0475 (54) 0253	坂田苑デイサービスセンター	
電子計算課	0475 (52) 3744	中央消防署	0475 (50) 2500
業務課	0475 (54) 0251	(指令課)	0475 (52) 4137
視聴覚教材センター	0475 (54) 0254	東消防署	0475 (82) 3119
消防本部 総務課	0475 (52) 8751	南消防署	0475 (72) 3208
消防本部 警防課	0475 (52) 8752	九十九里分遣所	0475 (76) 4550
消防本部 予防課指導係	0475 (52) 8753	山武分遣所	0475 (89) 0020
消防本部 予防課予防係	0475 (52) 8754	芝山分遣所	0479 (77) 1412
消防本部 指令課	0475 (52) 4137	白里救急隊	0475 (77) 2030